

苫前町子どもかるた大会

冬期間の室内スポーツといわれる百人一首。上位4チームは中部3町村子ども会かるた大会への出場資格を得ることができます。(1月中旬に羽幌町で開催予定)

日時 1月11日(日) 9:00~
場所 苫前町公民館
部門 小学生の部・中学生の部
参加費 無料

主催 苫前町子ども会育成連絡協議会・苫前北斗歌留多クラブ



図書室サポーター事業「本とあそぼう」

「手遊び・読み聞かせ・クッキーデコレーション」

図書室ではみなさんにいろいろな本と接してもらえるような機会を考えています。今回は手づくりクッキーにチョコレートやアイシングで飾りつけに挑戦します。世界に一つしかない自分だけのお菓子を作ってみましょう。

日時 12月18日(木) 10:00~11:30
場所 苫前町福祉センター
対象 未就学児と保護者
持ち物 エプロン、おしぼり
参加料 無料 特に申込みは必要ありません



町内のスキー場がオープンします！

苫前三角点スキー場・古丹別緑ヶ丘スキー場

開設期間 平成21年1月5日(月)~平成21年2月28日(土)

定休日 毎週火・木曜日(冬休み期間は火曜日のみ定休日)

リフト運行

	1月5日~1月16日の期間	1月17日~2月28日の期間
平日	13:00~20:45	18:30~20:45
土曜祝日	13:00~20:45	
日曜	13:00~15:45	

積雪の状況により、オープン日が変わることがあります。

16:45~18:30はメンテナンスのためリフト、ロッジともに休業させていただきます。

ロッジはリフト運行終了後15分間利用できます。

リフト料金

利用券区分	1日券	シーズン券
小・中学生	100円	500円
高校生	200円	1,000円
一般	310円	2,030円

スキー置き場に個人のスキーを置くことはできませんが、破損、紛失等については一切責任を負いません。

(スキー靴はお持ち帰り下さい。)

開設期間、リフト運行時間等は積雪や天候の状況により変更する場合があります。



~あなたの学びたいを応援します~

ご相談・お問い合わせは 苫前町公民館

でんわ 65-4076

FAX 65-3220

e-mail shakaikyoku@town.tomamae.lg.jp

ハロウィンの カボチャランタンを作ろう



出来上がったランタンと記念撮影

十月二十五日(土)カンガルースクールで、三十一日のハロウィンを前に、九組の親子がカボチャのランタン作りに挑戦した。これは町の家庭教育推進協議会が行っている事業の一つで、子育てサポーターの後藤たみよさんと川村里美さんが指導にあたり、ナイフの使い方やカボチャのわたの取り方などを丁寧に指導した。

準備した直径二十から三センチのカボチャは、九重の柴田農園が種からボランティアで育てたもの。

子どもたちは、カボチャの皮に思い思いの顔を描いたあと、お父さんやお母さんと一緒にナイフを使って目や鼻、口を切り取っていった。

今年も個性豊かなランタンが出来上がりました。

森町長が風力発電講演



シンポジウムで回答をする森町長(左)

十一月七日(金)、東京大学校内で開催された風力発電セミナーに、講師として森町長が出席し、国内発となった苫前町の風力発電の経緯や成功の秘訣、更には風力発電の現状や問題点などについて講演した。

このセミナーは、ドイツ学術交流会、東京大学ドイツ・ヨーロッパ研究センター共催で、風力発電と代替エネルギー政策をテーマとして行われたもので、全国の大学などから約百人が参加した。

風力発電推進市町村全国協議会の会長を務める森町長は講演の中で、「苫前では負の財産であった強風を活用するため、風力発電に取り組んだ。欧州製の風車機は、トラブルや故障が多い。部品の入手や保守点検に費用と時間がかかる」などと説明し、シンポジウムでも風力発電推進の要点などを回答した。

学社融合事業で酪農体験



乳搾りを体験する苫小3年の児童

古丹別小学校三年生二十二人は十月三十日(木)に、岩見の丹羽牧場、苫前小学校三年生十五人は三十一日(金)に、旭の大矢根牧場で酪農体験を行った。

大矢根牧場では、経営主の大矢根浩慈さんが、牛の搾乳方法や餌のやり方などを説明。子供たちは、間近で見ると大きな乳牛に圧倒されていた。

搾乳では、恐る恐る牛の乳房に手を伸ばして乳を搾ったが、怖くて手を出せない児童もいた。牛に餌を与える体験を行ったあと、生まれて間もない赤ちゃんと牛とふれ合い、指を出すと乳首と間違えて吸う姿には、興味津々の様子であった。

児童たちが搾乳した絞られた牛乳は、熱々のココアとなり、おいしくいただきました。この体験で牛乳を克服した子ども多いとのこと。

「おじいちゃんをこまめ」 保育園児が職場を訪問



森町長へ花束を手渡す園児たち

十一月二十一日(金)は、苫前保育園(青木久美子園長)の藤組(年長)十二人が、勤労感謝の日を前に、各職場を訪問した。

役場を訪問した園児を代表して名畑劫来ちゃんが、「いつも私たちのために仕事をしていたいてありがとうございます」とあいさつし、高田佳歩ちゃん和小笠原瑠菜ちゃんが、森町長へ花束を贈った。

森町長は、「風邪に気を付けて、毎日元気で過ごしてください」と園児たちに画用紙をプレゼントした。

このあと園児たちは、苫前郵便局や駐在所、留萌信金苫前支店などを訪問し、手紙と花束を贈った。

子供たちが陶芸体験



色づけした作品に釉薬をかける工程

十一月十一日(火)、古丹別小学校(玉野昭二校長)の四年生十四人が、素焼きを終えた自分の作品に、色付けと釉薬をかける体験を行った。

学社融合事業「陶芸教室」は、粘土から工夫して自分の作品を造り上げる喜びを知ってもらうことを目的に行われており、苫前陶芸サークルの宮本アサさん、加藤英子さん、池田礼子さんの三人が講師を務め、指導にあたっている。

児童たちは、八月に造ったコーヒークップや筆立てに思い思いの色を塗ったあと、最終段階となる釉薬かけを行った。

このあと、しばらく乾燥させてから、十二月中には本焼きを行い完成する予定で、終業式までには、それぞれの完成作品を手渡すことになっている。

マイプランをしつかりと

国民年金



扶養親族等申告書の提出をお忘れなく

老齢年金等（老齢または退職を支給事由とする年金）には、所得税法上、「雑所得」として所得税がかかります。（障害年金や遺族年金には税金はかかりません。）

所得税は受け取る年金から源泉徴収されますが、源泉徴収の対象となるのは年金額が一五八万円以上の方のみです（六五歳未満の方は一〇八万円）。

所得税には、納税者の税を負擔する能力に応じた課税を行うために各種の控除が設けられています。公的年金等に係る源泉徴収の際はこの控除を受けるためには、あらかじめ「公的年金等の受給者の扶養親族等申告書（ハガキ）」（以下、「扶養親族等申告書」といいます。）を社会保険庁に提出しなければなりません。

この扶養親族等申告書は、毎年一〇月下旬に社会保険業務センターから対象となる年金受給者の方に送付されますので、必要事項を記入の上、社会保険業務センターにすみやかに返送してください。なお、提出期限については社会保険庁が指定する十一月上旬の日が扶養親族等申告書に記載されてい

ます（今年は十一月一日）。

また、扶養親族等申告書が届かない場合や、失くしてしまつた場合などには、社会保険庁ホームページをご覧ください。または、近くの社会保険事務所、または「ねんきんダイヤル」（〇五七〇〇五一一六五）にお問い合わせください。

扶養親族等申告書は、所得税の控除を受けるための大切な届書です。申告書が提出されないこと、控除申告がないものとして扱われてしまいますので、忘れずに提出してください。

風力発電の売電状況

（町営風来望3基分）

20年度の実績 19,679,117円
(H20.3~H20.11)

平成20年11月分の実績

・供給電力量 165,160kWh
2,072,345円
(昨年実績 11,516,095円)

苫前商業高校で 防犯教室

十一月七日（金）に苫前商業高等学校（金濱茂校長）体育館で防犯教室が開かれ、全生徒がネット犯罪などの危険性や防止策を学んだ。

今回の防犯教室は、インターネットに関わる事故や犯罪の実態を知り、それらに巻き込まれないような生活態度を身につけることを目的として開催された。

講師を務めた羽幌警察署の三浦文郷生活安全係長は、「携帯電話の普及などでインターネットの被害、有料サイト、物品購入による被害が多発している。出会い系サイトでの事件は昨年約一千三百人で、十八歳未満が八割を超えた。薬物問題も年々増加している。自己防衛の意識を持つことが必要。」とフィルタリングを付けることなどを指摘し、出会い系サイトは、「見ない」「書き込まない」「絶対に会わない」ことなどを促した。



防犯意識を促す三浦係長

冬期間除雪委託業者決定

除雪作業にご協力願います！

冬を快適に過ごすため百七十路線（九五キロ）の生活路線や公共施設、産業道路の除雪を実施しますので、次の点にご注意いただき、ご協力願います。

早朝から除雪を開始し、午前七時完了予定ですが、大雪や吹雪で遅れることもあります。

原則、緊急時以外は午後七時以降の除雪は行いません。ただし、急病患者など緊急を要するときは、役場建設課又は道路維持管理事業協同組合へ連絡願います。

路上駐車や公共施設駐車場への夜間駐車は、除雪作業の妨げとなりますので、車庫等へ移動願います。町が指定している場所以外の民地の空き地の雪は、除雪しませんので、皆様のご理解をお願いします。除雪や排雪時に支障となる箇所へはポール等の目印を設置願います。

除排雪のお問い合わせは

苫前道路維持管理事業協同組合 ☎65-3055
苫前町役場 建設課 土木係 ☎64-2315

除雪期間は、翌年三月二十五日まで。委託される除雪業者は次のとおりです。

昭和・旭地区	山本建設工業(株) ☎65・3141	南長島・香川地区	苫前建設工業(株) ☎65・3309
旭・四線沢地区	旭・四線沢地区	北長島・九重地区	橋場建設工業(株) ☎65・3236
(南)大川商店	☎65・3035	古丹別地区	渡部工業(株) ☎65・3055
苫前地区		小川・岩見・東川地区	林商会 ☎65・3304
千葉建設(有)	☎64・2819	小川地区(防災ダム道路)	林商会 ☎65・3304
港・三豊地区		三溪地区(苫前ダム道路)	ハラダ工業(株)苫前支店 ☎65・3702
千葉建設(有)	☎64・2819		
北香川・上平・力昼地区	☎64・2152		
(有)北進産業			
幹線道路(旧直営路線)			
山本建設工業(株)			
橋場建設工業(株)			

働いている調理師の皆様へ！

調理師法では、調理業務に従事している調理師の方は、2年ごとに、12月31日現在の調理従事場所等を届け出なければならないと定められており、今年は届出の必要な年となっています。

届出が必要な調理師の方とは、次の施設、店舗で調理の業務に従事している調理師です。

- ・ 寄宿舎、学校、病院、事業所、社会福祉施設、介護老人保健施設、矯正施設、その他多数人に飲食物を調理して供与している施設

- ・ 飲食店営業、魚介類販売業、そうざい製造業

届出は、あなたの働いている地域を担当区域としている社団法人北海道全調理師会留萌支部(留萌市住之江町2丁目 留萌保健福祉事務所保健福祉部 ☎0164-42-8326)又は調理師会留萌支部(留萌市開運町3丁目 調理師会 杉本正樹 ☎0164-42-7766)に平成21年1月15日までに届けてください。

詳しくは、北海道全調理師会(☎011-511-1351)及びその各支部、北海道保健福祉部地域保健課(☎011-231-4111内線25-473)、又は最寄りの保健福祉事務所保健福祉部、支所にお問い合わせください。

平成20年度自衛官募集

自衛隊生徒

応募資格：中卒(見込者)の15歳以上17歳未満の男子

締め切り：平成21年1月6日(火)

試験期日：平成21年1月10日(土)(一次試験)

試験科目：筆記試験(国、数、社、理、英、作文)
(一次試験)

試験会場：留萌駐屯地

問い合わせ先

各市町村自衛官募集担当者

自衛隊旭川地方協力本部留萌地域事務所

☎0164-42-4650

ファイヤー通信

歳末特別警戒実施

期間：12月25日～12月31日



この時期は火気の取り扱いが多くなりますので、十分注意してください。



電気コードからの火災も多くなってきていますので、掃除の際はコードやコンセントの点検もしましょう。



クリスマスも火の取り扱いには十分注意して下さい。
火の用心で、メリークリスマス

火事・救急は119番!

北留萌消防組合消防署

苫前支署 64-2321

古丹別支署 65-4119

いまだ「特別慰労品」の請求をされていない皆様へ

「特別慰労品」贈呈の受付が平成21年3月31日で終了します。

引揚者、恩給欠格者、戦後強制抑留者の「ご本人」に、『特別慰労品』を贈呈しています(ご遺族の方は対象とはなりません)。「引揚者」は、終戦の日まで引き続き1年以上外地で生活して戦後引き揚げてきた家族全員が対象です。

請求書等は、町民課の窓口にあります。未請求の方は、早急に申請してください。

資格要件等の質問は、次の独立行政法人平和祈念事業特別基金まで

(請求に関する「お問い合わせ」や「ご相談」は無料です。)

無料電話：0120-234-933(月～金、9:15～17:15、土日祝日休)

暮らしぶりの映し～北の光が続く道～

萌える天北オロロンルート

■ルート内の取り組み

12月 留萌管内イベント情報

7 うまいよ！るもい市

時間：午前10時～午後2時
場所：留萌地方卸売市場
問合せ先：留萌市農林水産課
電話：0164-42-1837

14 トナカイホワイトフェスタ2008

時間：午前11時～午後4時
場所：幌延町トナカイ観光牧場
問合せ先：幌延町地域振興課
電話：01632-5-1111

ご覧になりましたか？

▼萌える天北オロロンルートのホームページが新しくなりました。

<http://rumoifan.net/moeten/index.html>

▼これまでのルートブログにも活動報告が掲載されています。

<http://fine.ap.teacup.com/moetenororon/>

お問い合わせ

■萌える天北オロロンルート運営代表者会議事務局

電話 0164-42-3871 FAX0164-42-2200

メール tenpoku-ororon@moeru.fm

■るもい管内の情報が満載！るもいfan.net

<http://rumoifan.net/>



気象台
一口メモ

「西高東低」

冬になると「西高東低」という言葉をよく聞きますが、これは日本列島の西側の大陸に高気圧、東側に低気圧がある「西高東低の冬型の気圧配置」のことをいっています。この気圧配置になると大陸の高気圧から冷たい北西の季節風が吹きます。高気圧と低気圧の気圧差が大きく、等圧線の間隔が狭いほど季節風が強く、上空の寒気も南下してきます。



なぜ、冬にこのような気圧配置となるのでしょうか。冬の大陸は冷やされ、空気が重くなり高気圧が形成されます。一方、海洋は大陸に比べてかなり暖かいので、日本列島付近を通過した低気圧が発達しやすいため日本付近は等圧線が縦縞模様になります。

また、大陸から冷たい季節風が日本海を渡るとき、暖かい日本海上で筋状の雲が発生して日本海側に雪を降らせませす。「西高東低の冬型の気圧配置」は何日も続くことが多く、雪かきで体のふしぶしが痛くなる気圧配置でもあります。

放送大学4月入学生募集

放送大学はテレビなどの放送により授業を行う通信制の大学です。働きながら学んで大学を卒業したい、学びを楽しみたいなど、様々な目的で、幅広い世代の方が学んでいます。

ただいま平成21年4月入学生を募集しています。詳しい資料を無料で送付致しますので、お気軽にお問合わせください。

募集学生の種類

- 教養学部 -

科目履修生(6ヶ月在学し、希望する科目を履修)

選科履修生(1年間在学し、希望する科目を履修)

全科履修生(4年以上在学し、卒業を目指す)

- 大学院 -

修士科目生(6ヶ月在学し、希望する科目を履修)

修士選科生(1年間在学し、希望する科目を履修)

受付期間

平成20年12月15日(月)～平成21年2月28日(土)

資料請求(無料)・お問合わせ先

〒060-0817札幌市北区北17条西8丁目

放送大学北海道学習センター

☎ 011-736-6318

警察署からのお知らせ

～運転免許証がIC化されます～

北海道警察では、平成21年1月4日(日)から発行される運転免許証をICカード化します。

ICカード免許証は、偽造・変造が極めて困難で、不正使用を防止できます。また、本籍は、ICチップのみに記録されるため、プライバシーが保護されます。ICカード免許証の申請時、暗証番号(4桁の数字を2組)を設定してください。申請の手数料が変わります。

・交付手数料 2,100円 ・再交付手数料 3,650円 ・更新手数料 2,550円

【問い合わせ：羽幌警察署 ☎ 0164-62-1110】

12月

町税の納期

今月は、

国民健康保険
介護保険料
後期高齢者医療保険料

の納入月です。

納期内納入にご協力願います。

力昼町内会へ
力 昼 金 澤 修 一 様

古丹別幸楽会へ
古 丹 別 平 井 幸 喜 様

古丹別母子会へ
古 丹 別 平 井 幸 喜 様

町社会福祉協議会へ
古 丹 別 浅 井 トヨノ 様

上平町内会へ
上 平 町 内 会 へ 本 俊 子 様

上平老人クラブへ
上 平 老 人 ク ラ ブ へ 本 俊 子 様

三溪町内会へ
三 溪 町 内 会 へ 永 弘 子 様

ご厚志に感謝します

苫前町の交通事故情報

平成20年10月末現在

発生件数 死者数 負傷者数

6件 0人 6人

交通事故死ゼロ日数は

10月31日現在で473日

戸籍の小箱

ご成長をお祈り申し上げます

氏名 父・母 誕生日 住所

大井 絵里奈(三女) 豊/ななこ 10月18日 古丹別

大田 蒼輔(長男) 蒼平/恵 11月1日 旭

未長くお幸せに

氏名(夫) 住所 氏名(妻) 住所

小泉 武司(旭) 小笹 郁子(旭)

慎んでお悔み申し上げます

氏名 年齢 死亡日 住所

金澤 行雄(81歳) 10月31日 力昼

平井 シツエ(78歳) 11月6日 古丹別

神永 重道(73歳) 11月6日 三溪

五十嵐 昭夫(77歳) 11月7日 古丹別

赤坂 忠春(73歳) 11月9日 苫前

小澤 留吉(89歳) 11月10日 小川

齊藤 ハツヨ(99歳) 11月11日 古丹別

齊藤 忠夫(73歳) 11月17日 旭

大川 桃義(65歳) 11月20日 古丹別



お知らせ

年末年始の町内各施設・機関の業務

年末年始の町内各施設・機関の業務については、下記のとおりとなっております。
なお、ご不明な点などありましたら、各担当窓口までお問い合わせ下さい。

ごみ収集車の運行

年末：12月30日（火）まで平常どおり収集
年始：1月5日（月）から平常どおり収集

【お問い合わせ】
町民課けんこう係
☎64-2215



し尿くみ取り業務

年末：12月26日（金）まで平常どおり営業
年始：1月6日（火）から平常どおり営業
12月15日以降の申し込みについては、年内のくみ取りができない場合がありますので、お早めにお申し込みください。



歯科診療所の診療

年末：12月26日（金）古丹別 } いずれも
27日（土）苫前 } 午前まで診療

管内救急当番 12月29日（月）9時～15時 苫前のみ

年始：1月5日（月）古丹別 午後から診療
6日（火）苫前 14時から診療
〔休診日〕12月30日（火）
から1月4日（日）

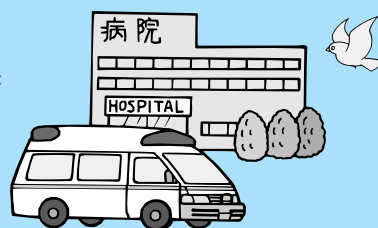
【お問い合わせ】
町民課けんこう係
☎64-2215



患者輸送車の運行

年末：12月29日（月）まで平常どおり運行
年始：1月5日（月）から平常どおり運行
〔運行休止日〕
12月30日（火）から1月4日（日）まで

【お問い合わせ】
町民課けんこう係
☎64-2215



ななかまどの館公衆浴場

年末：12月30日（火）まで平常どおり営業
31日（水）午前11時から
午後3時まで営業
年始：1月4日（日）から平常どおり営業

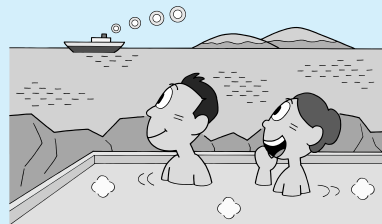
【お問い合わせ】
ななかまどの館
☎65-4351



とままえ温泉ふわっと

年末、年始は平常どおり営業。

【お問い合わせ】
とままえ温泉
ふわっと
☎64-2810



苫前町公民館・図書室・福祉センター・スポーツセンター

公民館・福祉センター
年末：12月30日（火）まで平常どおり
年始：1月6日（火）から平常どおり
公民館図書室
年末：12月30日（火）まで平常どおり
年始：1月6日（火）から平常どおり
スポーツセンター
年末：12月30日（火）まで平常どおり
年始：1月6日（火）から平常どおり

【お問い合わせ】
教育委員会社会教育課
☎65-4076



苦中&古中吹奏楽部



レイアロハフラスタジオ



大正琴苦前町同好会



古丹別小学校二年生



苦前小学校五年生



苦前鱗萃会



苦前商業高校生



クリスタルコーラス



リズム体操サークル



カラオケ愛好会



苦前民謡千鳥会



あなたの「やってみよう」を
かなえましょう！

- ・出演グループの活動に興味がある
 - ・趣味や特技を通じて仲間を作りたい
 - ・とにかく何かを始めたい etc
- お気軽にお問い合わせください

苦前町文化協会 (☎ 65 - 4076)