



苦前らしい風に参加者大苦戦！ 第20回北海道風あげ大会 第39回苦前町風あげ大会

朝から苦前らしい強い風が吹く中、第20回北海道風あげ大会・第39回苦前町風あげ大会が2月26日（日）とままえ温泉ふわっと付近を会場に、町内外から約2500人の来場で開催された。

開会式では大会長の森町長、田澤己築樹実行委員長挨拶の後に、古丹別小学校6年の田淵楓馬くんと同校6年の渡部京佳さんが元気ハツラツに選手宣誓で開会した。昨年まで三部構成で行っていた風あげ競技を四部構成に変更して行われた大会では、山側から吹きつける強弱の風に、参加者の多くが大苦戦。あがりかけていた風が落下したり、他の風と絡まったりとトラブルが多く発生した。

また、連風や大風もあまりに強い風に糸が切れたり、勢いよく落下したため風がダメージを受けるなど、風から目が離せない状況に四苦八苦していた。

競技終了後は、天候の関係が大きく影響してか、そば・うどんの販売やシーフードカレー、ホタテ稚貝の味噌汁の無料配布など温かい食べ物に人気集中した。

留萌出身の「弥勒（みろく）」によるバルーンアートなどのパフォーマンスを楽しんだ後、表彰式では友好市の桑名市（旧長島町）からの副賞が第1位で渡された。その後のもちまきではまかれる餅に引換券がついていることもあり、多くの来場者が夢中で餅を拾っていた。



	最優秀賞	第1位	第2位	第3位	第4位	第5位	第6位	第7位	第8位	第9位	第10位
親子の部	安田 衣咲 安田 早苗	西 胡春 西 大志	清水 美和 清水 勸一	北岡 天 北岡 樹利	天谷 心 天谷 里菜	年代こうが 年代 佳樹	猪股 真央 猪股 祥子	宮前 懂子 宮前 香弥	松浦 史奈 松浦 隆史	梅田 大晴 梅田 有宏	越後 翔心 越後 仁
小学1・2年生の部	安田 颯汰	嶋崎 彩那	久保慧太郎	千葉 彩心	蓮見侑梨愛	加賀谷柀次	桧森 倫太	河端 伶拓	松尾 空斗	名畑 光晟	下田ひより
小学3・4年生の部	金子慎太郎	鈴木 一真	西 志尚	杉本 大佑	赤塚 凌汰	本田 愛珠	河端 美桜	茂木 亮	石井しずく	坂川 晃寛	林 優汰
小学5・6年生の部	猫島 菜央	篠原 由衣	松浦 美亜	青柳沙弥香	旭 三宝	星野 汐音	北村 和輝	勝野いくみ			
中学生の部	嶋崎 空都 金子 真彩 嶋崎 海都 井上 大輔	本田 脩陽 本間 慎弥 堀井 勇人 石川 真子	佐藤 真夕 佐藤 達哉 木村 皐月 小林 志乃	千葉 優花 川村 茉以 能登 隼輝							
高校・一般の部	佐々木 豊	飯沢 明也	青柳 登	川谷 英夫							
大風の部	株式会社 東北建設	有限会社 無限樹	有限会社 猪股石油店	青柳 誘孝							
連風の部	猿払 風の会	古丹別 スキー 少年団	桑名 はまぐり Aチーム	チー ム 太一							

特別賞（苦前建設協会） 親子の部 宮前 懂子・宮前 香弥



3月19日(月) 古丹別小学校
 3月20日(火) 苫前小学校
 3月24日(土) 苫前保育園
 3月27日(火) 古丹別保育所

町内各学校・保育所で卒業式・卒園式

おめでとう！さらなる飛躍を！

3月1日(木) 苫前商業高等学校
 3月12日(月) 苫前中学校
 3月13日(火) 古丹別中学校



春の足音が近づく中、町内の各学校・保育園（所）で卒業式・卒園式が開催された。

各学校の卒業式では、あわせて小学生33名・中学生25名が新たなステージへの旅立ちを迎えた。式典では学校生活での楽しかったこと、辛かったことなどが頭をよぎり目頭を押さえる卒業生や小さかった我が子の成長を振り返るように感無量の表情で保護者も式典を見つめていた。

卒業証書が一人ひとりに手渡された後の式辞や祝辞では、卒業を迎えたことはそれぞれの努力はもちろん、家族、先生、先輩や地域の方々などたくさんの支えがあったことを忘れてはいけない。常に感謝の気持ちを持つこと、そして東日本大震災を機にクローズアップされた「絆」を大切にという言葉が卒業生に贈られた。

在校生の送辞では、私たち在校生も先輩の皆さんが築き上げた伝統を守り、充実した学校生活を送っていきたくと述べた。また、卒業生からの答辞では、先生の教えに納得できず、反抗や失礼な態度をとったこともあったが今となっては理解できる。無事に卒業することができ、親のありがたさを知った。これまで育てていただき、寛大な心で見守ってくれた両親に改めて感謝したいと述べた。

一方、保育園（所）での卒園式では、あわせて18名の園児が保育修了を終了した。一人ひとりの園児に保育証書が渡され、園児は満面の笑顔で保護者に保育証書を手渡していた。理事長や園長先生は挨拶で、保育証書を受け取る姿は大変立派にたくましく成長したと感じた。学校生活を過ごすためには、元気にあいさつできるように、間違いや失敗を怖れずやり抜く人に、そして決まりや約束を守ることができる優しい思いやりのある人になってくださいと話すと、卒園時からは元気な返事が返ってきた。その姿に保護者もたくましさを実感しているような表情で見つめていた。



「広報とままえ」に皆様からの声を！

身近な珍しい出来事、珍品、奇品、おもしろい話、自分の体験談、趣味、作品などをお待ちしております。

さらに、広報誌に対する意見・要望などもお寄せくだされば幸いです。

また、広報誌に掲載されている画像がほしい（電子データによる配布のみ）などの希望にも応えていきたいと思っております。

お問い合わせ 企画振興課広報広聴係

☎64-2212 FAX64-2142

E-mail koho@town.tomamae.lg.jp



後悔をしないよう今を大切に ～子どもの心に響く道徳教育を苦前小学校で開催～



2月23日(木)に苦前小学校(岩村直幸校長)体育館で同校6年生10名を対象の「子ども心に響く道徳教育」が札幌市在住の田中哲也さんを講師に招き行われた。

体験談から努力や困難に負けない気持ちの大切さ、生きる自覚を深める目的で開催。講師の田中さんは大先輩の田中さんに「道徳教育」が札幌市在住の田中哲也さんを講師に招き行われた。

田中さんは「足を切斷しても前向きになれるのは、楽しく生きたいから。失われたものを数えず、残ったものを最大限に活かしてほしい」と熱く語った。そして「1日を精一杯生きて、後悔をしないよう今を大切にしよう」と児童へエールを送った。

薬物は絶対にダメ ～古丹別中学校で薬物乱用防止教室～



2月23日(木)に古丹別中学校(北村安雄校長)で全校生徒を対象にした「薬物乱用防止教室」が羽幌警察署生活安全課の三浦文郷係長を講師に開催された。

自分には無縁と思うことが一番危険であり、薬物は身近なところまで迫っているかもしれないと述べた。

さらに、タバコは入門薬物と言われ、未成年から吸っていると言われ、大麻、覚醒剤と薬物の乱用に発展し、やがて犯罪につながる可能性があるので、タバコは非行の入口と言われているため、タバコやお酒はきちんとルールを守ること。そして、現代では薬物はインターネットでも購入でき、一度手を出すとどんどん深みにはまってしまうように、絶対手を出さないようにと述べていた。

自分の進路のきっかけに ～苦前中学校2年生が町内事業所で1日職場体験～



2月29日(水)に苦前中学校(外山一正校長)2年生12名の生徒が自分の希望する事業所で職場体験を行った。

将来の自分自身の進路を考えるうえでこのきっかけづくりとして行われたが、職場への依頼も生徒が自ら電話連絡し調整等を行った。

生徒は、とまま温泉ふわっと、苦前郵便局、消防苦前支署などに分かれ、午前8時30分から午後3時までそれぞれの仕事を体験した。

有限会社猪股石油店には、旭一向くんと高橋雄也くんが訪問、給油のために来店した車に「いらっしやいませ」と大きな声で挨拶、車の窓拭きや窓際に残っている雪を取り除く作業を少し肌寒い中行った。給油が終了した後も「ありがとうございました」との掛け声が響き、学校生活ではできない体験になったようだ。

努力が実を結びました! ～全国商業高等学校協会主催検定3種目以上1級合格者～



全国商業高等学校協会主催の9種目ある検定で1級を3種目以上合格した生徒へ送られる表彰で本年、苦前商業高等学校(小笠原茂美校長)を卒業する生徒23名の中で8名が該当となり、2月29日(水)に発表された。

その8名の内訳は、3種目合格者3名、4種目合格者2名、5種目合格者2名、そして6種目合格者が1名。前年と比べ3種目以上合格者数は減ったものの、全国での合格率が10パーセント前後という難関で同校初となる英語検定1級取得や3年ぶりとなる6種目合格など職業高校の特徴を活かした結果となった。

学科主任でもある古市義一教諭も「3年ぶりの6種目取得や初となる英語検定取得はすばらしい。今後、後輩達の意欲向上につながれば」と期待を寄せている。

英語検定を取得した中嶋太良くんは「一番の試験は練習問題よりも簡単だったので自信があった。卒業後は地元でJ A 苦前町に就職するので、取得した資格を活かせるようがんばりたい」と話した。

また、3年ぶりの6種目取得した渡邊智樹くんは「6種目と一番多く資格を取得することができ、うれしい。補習授業で自由時間が無くてつらかったけど、我慢強さが身についたと思う。専門学校に進学するので、この経験を活かしたい」と話した。

苦前商業高等学校では、1年生の頃から職業を意識した指導や資格を意識した指導のほか、職業体験や同校卒業生から体験談などを学ぶ進路座談会などを実施、その結果が就職率、資格取得率の高さに表れている。本年の資格取得者は次のとおり。

- 全国商業高等学校協会主催
各種検定1級3種目以上合格者
- 6種目合格者 渡邊智樹
 - 5種目合格者 猪股祐哉、中嶋太良
 - 4種目合格者 蓮見一輝、太田祥子
 - 3種目合格者 岡文哉、出町千尋、丹羽くらら

ご当地料理開発研究事業試食会

3月2日(金)にとままえ温泉ふわつとで水産物ブランド化プロジェクトご当地料理試食会が、苦前町農協、北るもい漁協、町商工会などの関係者34名が集まり開催された。

これは昨年に引き続き2回目となるもので、道補助金をいいただき実施、地元の農産品や海産物などを活用し、新メニュー化を図るもの。今回はファストフード的に持ち帰りできるものとして「苦前ななつぼしバーガー」など4品目を試作し、参加者が試食した。

苦前ななつぼしバーガーを試食した参加者は「ご飯ではなく、ななつぼしの米粉を使ったパンで挟む方がよい」などと他3品についても概ね好評な意見が多かった。

とままえ温泉ふわつとでは参加者の意見を基に、販売に向け改良を重ねていくこと。



成人講座「こんにゃく作り」



3月2日(金)に公民館で公民館講座「こんにゃく作り」が17名が参加し開催された。

講師は小川在住の大西節江さん、谷田キヨ子さん、小澤節子さんの3人で、昨年のようかんづくりを引き続き本町の手作り名人が指導した。

3人は普段、群馬産のこんにゃくをまともな20キログラム入りを買って、購入し手作りしているが、今回はこんにゃくづくりのセットになったものを使用して行われた。

講師からは「分量どおりに計量して」「手早くやらないとこんにゃくが固まらないよ」と指示、参加者も失敗しないよう注意深く調理していた。

今回、参加者が作ったこんにゃくは持ち帰り、事前に大西さんが作ったこんにゃくを試食、その出来映えに自分の作ったこんにゃくへの期待が表情に表れていた。

雪合戦・雪中三角キックベースボール

3月4日(日)に野球場で雪合戦大会と雪中三角キックベースボール大会が雪合戦3チーム、キックベースボール4チームが参加し開催された。

この日は晴天だったものの少し肌寒い中行われたが、キックベースボールでは不規則にバウンドするボールとぬかるむ雪上を走るのにひと苦労。

また、雪合戦でも雪玉を作りづらいサラサラ雪に大苦戦。水を加えながら何とか雪玉づくりを行い、試合へ。

それでも、息を切らしながらも好プレー珍プレーが飛び出し会場は笑いを交えながら参加者同士が交流していた。

結果は羽幌高等学校3年生を中心とした豚希チームが若さを活かし両競技とも制した。



エゾシカ対策人材育成研修



3月6日(火)に公民館で留萌振興局主催の留萌振興局管内アライグマ・エゾシカ対策研修会が管内各市町村より約70名の参加で開催された。

これは、近年アライグマやエゾシカによる農林業被害が増加しているものの、狩猟免許取得者が減少していること、電気柵を導入して間もないことから効果的な捕獲手法などを学び、被害減少を図ることを目的に開催されたもの。

振興局環境生活課職員からアライグマやエゾシカの現状や対策の説明の後、外部講師より捕獲方法などについて電気柵の効果的な設置の仕方やくりわなの設置方法を実際に機材を見ながら説明が行われた。

参加者は被害を少なくしようと真剣に耳を傾けていた。

地域社会貢献事業 ～まちの施設を整備していただきました～

古丹別中学校校舎前の排雪 ～株式会社石山組～

古丹別川広域河川改修工事(3工区)を実施している株式会社石山組(石山雅博代表取締役社長)が、3月12日(月)に古丹別中学校校舎前の排雪を地域社会貢献事業で実施した。

翌日に卒業式を控え、来賓や保護者が来校するため大量に積み上げられた雪の処理に苦慮していましたが、きれいに取り除かれたお陰で安心して卒業式を挙行することができました。ありがとうございました。



マイプランをしっかりと

国民年金



国民年金保険料の

前納割引制度について

保険料の前納制度とは

国民年金には、一定期間の保険料をあらかじめ納付できる仕組みがあります。これを保険料の前納制度といいます。

この保険料の前納制度には、現金払いによる前納と口座振替による前納、さらに口座振替の早割があります。

現金払いの前納

保険料の前納は、原則として、一年または半年間を単位として行うものとされていますが、現金払いの前納の場合には、一年または半年間を単位とせずに任意の月からその年度末の三月分までの保険料を前納することもできます。

なお、保険料の一部免除を受けている人も、保険料を前納することができます。この場合は、免除されていない保険料、たとえば四分の一免除であれば、免除を受けていない四分の三の保険料について、一年分、六ヶ月分、任意の月分から年度末までの分

を前納することになります。

平成二十四年度分の一年間の保険料を現金払いで毎月納付すると、一四、九八〇円×十二月＝一七九、七六〇円になります。これを現金払いで一年度分前納すると三、一九〇円の割引となり、一七九、七六〇円―三、一九〇円＝一七六、五七〇円となります。

また、六ヶ月分の保険料を現金払いで前納すると七三〇円の割引となり、一年度分の保険料を現金払いで六ヶ月分ずつ前納すると、一七九、七六〇円―七三〇円×二＝一七八、三〇〇円となります。

口座振替による前納

口座振替による保険料の前納には、一年または半年間を単位として行うものがあります。

口座振替で一年度分の保険料を前納すると現金払いでの前納の場合よりもさらに割引きとなり、年間で三、七七〇円の割引となります。また、六ヶ月分の保険料を口座振替で前納した場合の年間割引額は、一、〇二〇円×二＝二、〇四〇円となります。

口座振替の早割

保険料の前納には、現金払いによる前納と口座振替による前納のほかに、口座振替の早割があります。

通常の口座振替の場合には、毎月の保険料は翌月末に引落としとなりますが、口座振替の早割の場合には、毎月の保険料が納付期限より一ヶ月早く口座振替され、毎月の保険料が当月中に引落としされます。年間で六〇〇円、月額で五〇円の割引となります。

前納保険料の還付

保険料を前納した期間については、その前納した月が経過するごとに、それぞれの月分の保険料が納付されたものとみなされ、保険料納付済期間として扱われることになります。

また、保険料を前納した期間が経過しないうちに被保険者の資格を喪失した場合や第一号被保険者が第二号被保険者または第三号被保険者になった場合には、その未経過分の期間の前納された保険料が還付されます。お問い合わせについては、留萌年金事務所（☎〇一六四―四三―七二二一）までお願いいたします。

新広域火葬場の名称募集について

羽幌町外2町村衛生施設組合（構成町村：苫前町・羽幌町・初山別村）が羽幌町汐見地区（現羽幌葬斎場隣接地）に建設中の新広域火葬場について、火葬場にふさわしい名称を募集します。

【応募資格】

苫前町・羽幌町・初山別村在住であれば誰でも応募できます。

【応募方法】

火葬場の名称（複数可：漢字の場合ふりがなを記入）と名称の由来を記入し、住所・氏名・年齢・職業（学生は、学校名及び学年）・電話番号を明記のうえ、郵送・FAX・メール・持参のいずれかの方法で応募してください。（応募用紙は自由）

【応募期間】

平成24年4月9日（月）から平成24年5月10日（木）まで

【応募・問い合わせ先】

羽幌町外2町村衛生施設組合（羽幌町字築別815番地）
電話：68-1001 FAX：69-5000
メール：kirarecycle@sweet.ocn.ne.jp

【その他】

- ・応募の名称に係る一切の権利はすべて当組合に帰属します。
- ・採用者には、記念品を贈呈します。（採用された名称の応募者が多数いる場合は抽選とさせていただきます）

羽幌町外2町村衛生施設組合

「文芸」

川柳

苫前川柳社

着飾って人馬一体駆ける夢
党派越え力合わせろ金バッチ
寒い冬厚着のまま猫となり
梅桜じつと春待つ北の人
川柳を友に白寿を生き抜く気

（文責・鎌田）

苫前 小島信子
苫前 齊数範章
留萌市 芳賀敏美
札幌市 関武
苫前 鎌田信夫

木のおもちゃ広場 オープン!!

苫前町公民館では、子どもたちに木のおもちゃに触れ、遊びの楽しさや木のぬくもりを感じてもらうため、木のおもちゃ広場をオープンしました。

子どもたちに大人気の「木の砂場」や乳幼児向けの木製玩具をたくさん用意しておりますので、親子で自由に遊ぶなど、子育ての交流の場としてご利用下さい。

場 所 苫前町公民館エントランスホール
利用時間 月～金曜日 午前9時～午後5時まで
利用方法 利用無料、申請不要。どなたでも遊べます
 (小学生未満は保護者同伴)



木のおもちゃのご紹介 (一部)



【乳幼児向け】



【小学生向け】

利用上のルール

- ★小学生低学年以下のお子様だけのご利用はご遠慮下さい。お子様をお預かりする場所ではありませんので、必ず保護者や大人の方と一緒に利用してください。
- ★お子様の安全管理は保護者の方の責任となりますので、お子様の側を離れないようお願いいたします。
- ★当会場内での飲食はできませんので、ロビー等の休憩スペースでお願いします。
- ★利用者同士の事故・トラブルにつきましては、一切の責任は負いかねますので予めご了承ください。
- ★当会場内は土足禁止です。裸足または靴下でご利用して頂きます。
- ★当会場内の玩具及び物品の場外への持出は禁止します。また、個人の遊具の持込も禁止します。

※木のおもちゃの貸出も行っています。

※土・日・祝日は、苫前町公民館図書室内で木のおもちゃを利用できます。詳しくは苫前町公民館へお問い合わせ下さい。

※イベント等により利用できない場合があります。

乳幼児と保護者向け事業「本とあそぼう」

乳幼児と保護者を対象に、おはなしの森「ひなた」(読書ボランティア)による絵本の読み聞かせや手遊び、パネルシアターの他、設定遊びを行います。

子ども同士、親同士楽しく交流しています。申し込みはいりませんので、気軽に参加してください。



開催日	設定遊び ※は持ち物
4月19日(木)	木のおもちゃで遊ぼう
5月17日(木)	音遊びと工作(ギター)
6月21日(木)	わらべうた遊びと親子遊び、本屋さん遊び
7月19日(木)	シャボン玉とミニプール遊び ※着替え
8月23日(木)	シャボン玉とミニプール遊び ※着替え
9月20日(木)	工作(箱絵本)
10月18日(木)	うちのご写真絵本作り ※お子様の写真7、8枚
11月15日(木)	工作(でんでんだいこ)
12月20日(木)	音遊びとクッキーデコレーション ※エプロン、おしぼり
1月17日(木)	ダンボール遊び
2月21日(木)	工作(紙コップ人形)
3月21日(木)	わらべうた遊び&親子遊び

～あなたの学びを応援します～

苫 前 町 公 民 館

☎ 65-4076

FAX 65-3220

Email:shakaikyoiku@town.tomamae.lg.jp

「新たな国民病、慢性腎臓病（CKD）」
今月の担当は駒井栄養士です。

慢性腎臓病という新しい病気の概念が注目されています。成人の8人に1人は罹患していると考えられているほど多くの患者がいますが、初期の自覚症状がないために、ほとんどの患者は自分が病気であることを知らずに進行していることがあります。

***CKDは透析を必要とする予備軍**

腎臓は毎日150リットルの尿の元を作っています。たった、握りこぶし1つ分の小さな臓器に、心臓から送り出される血液の20%以上が流れ込むのです。そのうち、体に必要なものは再吸収し不必要なものだけを最終的に1〜2リットルの尿に濃縮して体外に排泄し

慢性腎臓病CKDとは？

下記のいずれかが3ヶ月以上持続した状態です。

- ①タンパク尿など腎臓の障害がある
- ②糸球体ろ過量：GFR 60 ml/分/1.73m²未満に低下



***CKDは心筋梗塞の発症率約3倍**
腎臓は血液をろ過することから、たくさんの血管が集まった臓器です。CKDは心筋梗塞や脳卒中といった心血管疾患の危険が高まることになってきました。その発症率は約3倍高まると報告されています。透析のリスクだけでなく全身において深い関わりのある病気なのです。



***腎臓病を悪化させないために**

慢性腎臓病は、自覚症状がないために、早期発見と早期治療によって腎臓の機能を低下させないことが重要です。

日常生活では水分をしっかり摂り、塩分の適正化をすすめることです。毎日の食事は下の食事バランスガイドが参考になります。

***定期的な健診で早めのチェック**

腎機能は①尿にタンパクがでていないか（尿検査）②クレアチニン（血液検査）の値をみることで推定できます。年に1度定期的に健診を受けましょう。町で9月と12月に実施する特定健診で腎機能も確認することができます。

また、苫前地区と古丹別地区の健康相談では尿検査を実施し、個別相談に対応しております。

Dr. 小野の処方せん

骨粗鬆症

骨粗鬆症は「骨強度の低下を特徴とし骨折のリスクが増大しやすくなる骨格疾患」と定義された。

中年期以降、骨は加齢とともに骨密度が低下し、骨質が劣化して骨強度が低下する。特に女性では閉経期とその後数年間に骨密度が急速に低下する。この自然な過程に加えて遺伝的要因、幼少期～思春期からの栄養不足、運動不足、生活習慣などが原因で骨強度が著しく低下した状態が骨粗鬆症である。

一次予防としては、体重維持、荷重運動の励行、禁煙、過度の飲酒の制限が重要である。

食事療法としては、カルシウムを多く含む食品（牛乳、乳製品、小魚、緑黄色野菜、大豆、大豆製品）、ビタミンDを多く含む食品（魚類、きのこ類）、ビタミンKを多く含む食品（納豆、緑色野菜）、果物と野菜、たんぱく質（肉、魚、卵、豆、穀類）が重要です。

リン、食塩、カフェイン、アルコールの過剰摂取は控える。



医療法人社団オロロン会
苫前クリニック
理事長 小野 哲郎 ☎ 64-9070

日ごろから、うす味を心がけましょう。

～60歳代以上の約7割が、塩分とりすぎの傾向です。（平成16年度健康づくり市民調査より）





後期高齢者医療ガイド

保険料率の見直しについて

■保険料率が変わりました。

被保険者の皆さまにお支払いいただく保険料は、2年ごとに保険料率を見直すこととなっています。平成24・25年度の新しい保険料率は次のとおりです。

●均等割 (被保険者が等しく負担)	平成22・23年度	平成24・25年度 (年額) 47,709円 (3,517円増)
	(年額) 44,192円	
●所得割 (被保険者の所得に応じて負担)	平成22・23年度	平成24・25年度 10.61% (0.33ポイント増)
	10.28%	
●賦課限度額 (1年間の保険料の上限額)	平成22・23年度	平成24・25年度 55万円 (5万円増)
	50万円	

◆保険料の計算方法 (平成24年度)

保険料額は、被保険者が等しく負担する「均等割額」と、所得に応じて負担する「所得割額」の合計で計算します。

均等割 【1人当たりの額】 47,709円	+	所得割 【被保険者本人の所得に応じた額】 (前年中の所得 - 33万円) × 10.61%	+	1年間の保険料 (100円未満切り捨て)
-----------------------------	---	---	---	-------------------------

●年度の途中で加入したときは、加入した月からの月割で計算します。

平成24年度の保険料額は、7月に個別にお知らせします。

■保険料の軽減について

次の①～③に当てはまる被保険者の方は、保険料が軽減されます。(軽減の内容は平成23年度までと変更ありません)

①均等割の軽減

世帯の所得に応じて、4段階の軽減があります。

所得が次の金額以下の世帯	軽減割合	平成24年度	前年度比
33万円かつ被保険者全員が所得0円 (年金収入のみの場合、受給額80万円以下)	9割軽減	4,770円	約300円増
33万円	8.5割軽減	7,156円	約500円増
33万円 + (24万5千円 × 世帯主以外の被保険者数) ※単身世帯の方は該当しません	5割軽減	23,854円	約1,800円増
33万円 + (35万円 × 世帯の被保険者数)	2割軽減	38,167円	約2,800円増

※軽減は、被保険者と世帯主の所得の合計で判定します。
※被保険者ではない世帯主の所得も判定の対象となります。

②所得割の軽減

被保険者個人の所得で判定します。

所得が次の金額以下の方	軽減割合
所得から33万円を引いた額が58万円以下の方	5割軽減

③被用者保険の被扶養者だった方の軽減

この制度に加入したときに被用者保険(主にサラリーマンの方が加入している健康保険)の被扶養者だった方は、所得割はかからず、均等割が9割軽減になります。

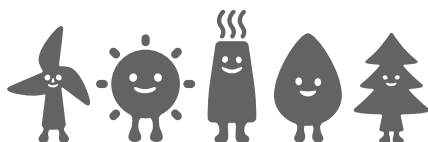
お問い合わせ

北海道後期高齢者医療広域連合 (☎ 011-290-5601)
苫前町役場 税務町民課税務係 (☎ 0164-64-2213)

新入生が安全に通園・通学できるように ～各事業所・団体より贈呈～

物品名	事業所・団体名	物品名	事業所・団体名
交通安全冊子	留萌地区推進協・留萌振興局	ノート(2冊)	㈱藤観光バス
色鉛筆・消しゴム・クリアファイル	羽幌地区安協連合会	携帯ストラップ・巾着袋	苫前町日赤奉仕団
交通安全あいうえお表・ぬりえ	苫前町・推進協・安協	手提げ袋	沿岸バス(株)
マスコット(鈴)	苫前町商工会女性部	ワッペン	㈱みずほフィナンシャルグループ ㈱損害保険ジャパン 明治安田生命保険相互会社 第一生命保険(株)
マスコット(ひょうたん)	高齢者事業団		
マスコット(クマ)	苫前婦人会	防犯笛	日本マクドナルド(株)

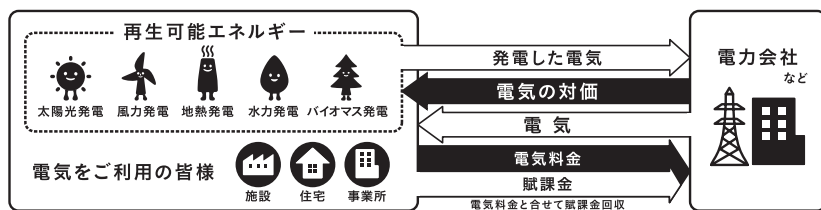
町内の保育園(所)・小学校に入学する園児・児童が安全に通園・通学できるようにと、事業所や団体から多くの寄贈があった。これらの贈呈されたものは、入園(所)式や入学式の際に園児・児童へ渡される予定となっている。たくさんの方の贈呈ありがとうございました。なお、贈呈のあった物品と事業所・団体名は次のとおり。



みんなで育てる 再生可能エネルギー

太陽光、風力、水力、地熱、バイオマスなど自然の恵みを活かしたエネルギーを、「再生可能エネルギー」と呼びます。国の法令に基づき、「再生可能エネルギー」で発電した電気を電力会社が一定期間、一定価格で買い取り、その費用を電気の使用量に応じて電気をご利用の皆様にご負担いただく制度が「固定価格買取制度」です。この制度により再生可能エネルギーの普及を進めることは、資源の少ない日本にとって、とても大切なことです。本制度へのご理解をどうかお願い申し上げます。

「再生可能エネルギーの固定価格買取制度」のしくみ



固定価格買取制度にご理解ご協力を 経済産業省 資源エネルギー庁

山菜採りの事故防止

山菜採りのシーズンを迎えましたが、毎年山菜採りによる事故が発生しています。その原因は、夢中になり方向を見失うケースです。

遭難などの事故を未然に防ぐため無理な行動を控え、一人ひとりが十分に気をつけて、山菜採りを楽しみましょう。

- 行き先、帰宅予定時間などを家族や知人に知らせる。
- 単独で入山することはできるだけ避けましょう。
- 事前に天候を確認し、対応できるよう雨具、防寒具などの準備も忘れずに。
- 道に迷ったときは、むやみに歩き回らない。
- ゴミは持ち帰る。

環境生活部くらし安全局
道民活動文化振興課

J A 北海道厚生連 苫前厚生クリニックよりお知らせ

- 4月から「午後」の診療時間に変更になります。

【内科ほか】

	診療時間	受付時間
午前	8:30~12:00	8:00~11:45
午後	13:30~17:00	13:30~16:45

【皮膚科】

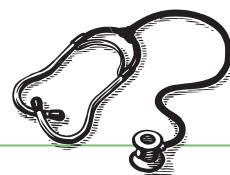
	診療時間	受付時間
診療日	隔週木曜日の午後 ※予約制です。	
午後	13:00~17:00	13:00~16:15

- 「特殊外来(慢性腎臓病外来)」の開始について
慢性腎臓病外来を開始します。(午後・予約制)
詳しい内容を知りたい方は、当院スタッフへお問い合わせください。

3月号広報でのJ A 苫前厚生クリニック皮膚科の診療日が「第2・4週のみ」と記載していましたが、「隔週」が正しい診療日です。改めてお知らせします。

J A 苫前厚生クリニック (☎65-3535)

- ・午前は、今までと同じです。
- ・皮膚科は、今までと同じです。
- ・午後の訪問診療などで医師が外勤の際や、予防接種でお待ちいただく場合がありますので、ご了承願います。
- ・わからないことがあれば、電話でお気軽に問い合わせ下さい。



皮膚科の外来日は

4月: 4月5日(木)、19日(木)

5月: 5月17日(木)、31日(木)

大変混み合いますので、なるべく事前の電話予約をお願いいたします。



春の火災予防運動実施

期間 4月20日～4月30日

消火器の廃棄処分方法について不明な点がありましたら消防にお問い合わせを

『消したはず 決めつけないで もう一度』



住宅用火災警報器によって火災を早期発見できた事例があります。寝室に火災警報器の設置を。

タバコによる火災が後を絶ちません。灰皿にタバコをためず、寝タバコはやめましょう。



火事・救急は119番！

北留萌消防組合 苫前支署 ☎64-2321
古丹別支署 ☎65-4119

平成24年度自衛隊一般幹部候補生募集

種 目		応募資格	締 切	試験期日 試験科目
陸上自衛隊	一般幹部候補生 一般要員	20歳以上26歳未満の者	4月27日(金) (締切日必着)	1次試験 5月12日(土) 5月13日(日) (13日は飛行要員のみ)
海上自衛隊	一般幹部候補生 飛行要員	大学院修士取得(見込含)は28歳未満の者		・一般教養 ・専門
	技術幹部候補生			
航空自衛隊	一般幹部候補生 飛行要員			
歯科幹部候補生		専門の大学を卒業(見込含)した者で20歳以上30歳未満の者		2次試験 6月12日(火)～15日(金)のうち指定する1日 ・小論文 ・口述 ・身体検査
薬剤科幹部候補生		専門の大学を卒業(見込含)した者で20歳以上26歳未満(薬学修士学位取得者は28歳未満)		3次試験 飛行要員のみ

●お問い合わせ
・各市町村自衛官募集担当官
・自衛隊旭川地方協力本部留萌地域事務所
(☎0164-42-4650)

「はかり」を使用している皆様へ

商店、工場、学校、病院などで使用されている特定計量器(非自動はかり、分銅、おもり)のうち、取引や証明に使用しているものは、計量法第19条に基づき、定期検査を2年に1度受検するよう義務づけられています。

検査日時については後日通知しますが、取引や証明に使用されている方は必ず受検してください。

また、これまで取引や証明に使用されていて、定期検査を受けられていない方がいましたら、お手数でも役場企画振興課商工観光係(☎64-2212)まで連絡下さいますようお願いいたします。

○小型はかり検査日程

- ・検査予定期日：9月12日(水)
- ・場所や時間は後日お知らせします

※大型はかり検査も実施予定ですが、時間等は後日、計量検定所より直接連絡があります。



北海道計量検定所旭川支所

東日本大震災への義援金状況

7月26日以降、日本赤十字社苫前町分区に寄せられた義援金で企業・団体のみを掲載させていただきます。

【企業・団体名】

苫前町商工会青年部、苫前商業高等学校第46回苫商祭実行委員会、とまま温泉ふわっとほか個人の方からも多くの善意が寄せられました。

これまでの日本赤十字社苫前町分区に寄せられた義援金の総額「3,049,335円」は日本赤十字社へ送金しております。

風力発電の売電状況

(町営風来望3基分)

23年度の実績 5,040,204円
(H243～H243)

平成24年3月分の実績

供給電力量 401,690kWh

5,040,204円

(昨年実績 6,410,015円)

苫前町の交通事故情報

平成24年3月の事故状況

発生件数 死者数 負傷者数
0件 0人 0人

平成24年3月末までの累計
発生件数 死者数 負傷者数
4件 1人 8人

交通事故死ゼロ日数は

3月31日現在で 76日

謹んでお悔やみ申し上げます
氏名 年齢 死亡日 住所
佐々木 スミ 77 3/17 九重
伊藤 仁三郎 89 3/15 古丹別
小澤 博記 41 3/14 小川
村井 幸治 83 2/27 苦前

ご成長をお祈り申し上げます
氏名 父/母 出生日 住所
小泉 まみ(長女) 武司/郁子 2/17 旭
太田 菜実(長女) 恭/恵 2/21 旭

末長くお幸せに
氏名(夫) 住所 氏名(妻) 住所
太田 龍馬 苫前 平林 梓 苫前

戸籍の小箱

町社会福祉協議会へ
○苫前村 井直江様
○古丹別 花岡浩子様
○苫前町内会へ
○苫前村 井直江様
○長島町内会へ
○長島 丹羽キヨ子様
○長島老人クラブへ
○長島 丹羽キヨ子様

「厚志に感謝します」