

# とままえ

広報

発行 / 北海道苫前町

編集 / 企画振興課広報広聴係



このマチに

生きてふるさと

新時代



2003 /

10

506

9月13日午前10時05分雨の降りしき中、ツール・ド・北海道市民参加ロードレースが苫前町役場前をスタート。

個人ロードレースとチームトライアルの計291名が全国から参加し、留萌まで44kmのタイムを競い合った。

レースは、平均時速40kmを超える猛スピードでそれぞれスタートをきって行ったものの、ゴールに近づくにつれ強風と横殴りの雨が強まり、転倒者がでるなど過酷なものとなり、269名が完走を果たした。



標語 じてんしゃは おうちのまわりで のりましょう！

古丹別保育所5歳児 にわ まさよしくん

# 留萌北部4漁協

## 合併に向けて仮調印

### 「北るもい漁業協同組合」

来年1月1日設立へ



激増する水産物輸入や景気低迷による極端な魚価安、金利の自由化など漁協組合員を取り巻く状況は厳しく、合併による各種事業の拡充強化、経営基盤の安定と業務体制の強化を図ることを目的としている。

今後合併は、各漁協において合併総会を開催し、合併の承認を得てから「北るもい漁業協同組合設立委員会」を設置し合併手続きに入り、平成16年1月1日の合併を目指す予定となっている。

留萌管内の4漁業協同組合（苫前、羽幌、初山別、天塩）は、9月10日留萌北部4単協合併推進協議会を立ち上げ、同月24日各関係機関が見守る中、当該町村長の立会いのもと、各漁協組合長が合併仮契約書に調印した。

合併後は、組合員数390名（346戸）、水揚高51億8218万円（1万1244トン）いずれも平成14年度実績」と道北圏でも有数の規模となり、ウ

ニヤサケ、ヒラメ、ニシン、ハタハタなどの資源増大を図るため「前浜資源増大対策」や漁獲物が安全・安心に消費者へ提供するための「水産物加工流通対策」、そして「漁業後継者育成対策」を重点目標に掲げ振興策を図ることとしている。今後苫前漁協は、支所としての機能を維持し、当面は市場や冷蔵庫などこれまで行っている事業を継続する見込みとなっている。

## りきびる「海の美術館」 オープン記念会実施



13枚の壁画がそろう力昼漁港



感謝状謝辞を述べる佐々木恵里さん(力小6年)

平成九年から始まった力昼漁港胸壁を活用した壁画作りも今年の十三作品目をもって終了することとなったが、今後この壁画を「海の美術館」として、より多くの方に楽しんでもらうとオープン記念式典が九月十二日力昼漁港で行われた。

壁画作製は、これまで苫前商業高校（六作品）・苫前中学校（二作品）・古丹別中学校（三作品）・力昼小学校（二作品）の

各児童生徒一二十七名と担当教員やPTA等が参加しており、式典では北海道並びに苫前町より各学校へ感謝状が贈呈され、壁画作製を支援してきた（株）東北建設（社長菊池浩）並びに野澤哲美さんにも苫前町より感謝状が贈呈された。

これまで支援してきた菊池浩さんは「長期間保存が利くよう塗料の選択や作業の安全管理に苦労したが、この作品が児童生徒のかけがえのない思い出になってくれれば大変うれしい。」とこれまでの苦労と喜びを語ってくれた。

## 留萌開発局OB 苫前ダム(字三溪)に植樹

留萌開発局OBで構成されるオロロン会羽幌地域農業推進会（会長阪本一之會員34名）は、9月10日苫前ダム（字三溪）



でオノコの植樹を行った。これは、地域の活性化支援事業によるこれまでの留萌開発局が手がけた事業の支援活動であり、植樹等の支援を通じ「住民が憩える場所づくりを」と平成2年から実施している。



# サハリン交流事業

## 苫商高生徒参加報告



7月29日から8月5日（7泊8日）にかけて苫前商業高校生徒11名と引率者4名で実施されたサハリン交流事業について、9月9日町長室で参加報告がされた。

報告は参加者代表生徒4名と引率者3名からされ、サハリンにあるシネゴルスク村での交流や生活の内容についての感想が述べられた。

会話は「身振り手振りである程度通じ、シネゴルスク村の歓迎がすごかった。」食事は「肉じやがや水餃子のような日本食に近いものもあって、困らなかつた。ロシア風ケーキがすごくおいしかった。」飲料水では「水道水は飲めないの、飲料水は炭酸水を飲んでいて、余りなじめなかつた。」と印象を語っていた。また、「異文化に触れ人生観が変わった。また、是非行ってみたい。」という生徒も。

森町長からは、「この交流が将来の糧となり、これからの人生で必ず活かされることだと思います。」とねぎらいの言葉をかけていた。サハリン交流内容は、11月の体験発表会で全校生徒に報告される。

# 能登大助さん知事表彰

## 民生委員活動で22年



9月3日町長室において、北海道知事に代わり森町長から、能登大助さん（70）＝漁業＝に北海道社会貢献賞（社会事業功労者）が授与され、これまでの民生委員活動の功績を讃えた。

能登さんは、昭和55年12月に民生委員となり、これまで地域住民の福祉向上に尽力され、その温和な性格から地域住民からも信望も厚い方です。

「これまで地域住民の協力と民生委員のよき仲間がいてくれたおかげで、こ

までやってこれました。」と能登さんの人柄をのぞかせていた。

今後とも一層のご活躍をご期待いたします。



# 「文芸」

## 苫前町文芸を語る会

（短歌）

丹精のメロンの味と絶品とおほめ頂き老のよろこび

長島 水谷 露子

苫前の水平線に陽が沈み車窓の秋と我がものとする

古丹別 木幡とく子

吾が子ども思ふバイクの音残す旅のあなたの便り舞ひ来し

古丹別 住吉 美恵

肉体の内部破壊の前兆か眠れぬままに夜は白みぬ

古丹別 大矢根亮子

磨鉦の跡地に群れてルピナスの咲けるを見たる夏の寂しき

栄浜 横内 弘子

（俳句）

名月も 意地悪雲が にじり寄り

古丹別 林 千代美

雲ひくく 雨はななめの 神無月

古丹別 桑 風

## 川 柳

灯火が 消え去るように 友は逝く

古丹別 山崎 フミ

長生きを したくて薬 日に三度

古丹別 運上 吉雄

孫逝って 代われぬ祖母の 狂い泣き

苫前 今新キミ子

同期会 古傷やんわり こぼれ落ち

苫前 関 武

リストラで 二度目の職の 堅い椅子

苫前 鎌田 信夫

（文責・鎌田）

# 敬老会



古丹別保育所園児のお遊戯を楽しむお年寄り



古丹別婦人会による舞踊「いつ迄もお元気で」  
(曲「俺の苫前」)

には、歌に併せて踊りだす高齢者の姿に、今年も元気でいることを確かめ合つ高齢者もあり、午後一時三十分、ときを惜しみながらも赤ら顔で再会を誓い合いながら閉会となった。



森町長より対象者へ祝い金が手渡される

町では九月十一日に町内在住の高齢者72名に敬老祝い金として、喜寿の方(七十七歳57名)に一万円と米寿の方(八十八歳15名)に二万円を支給した。支給は、苫前・港・古丹別地区の高齢者は、役場並びに古丹別支所で支給し、それ以外の地区については、担当職員が配布した。また、特老苫前幸寿園入所者は、施設敬老会の席上、森町長より手渡された。なお、白寿(九十九歳)五万円)対象者はいなかった。

## 歌に踊り なごやかに 高齢者大満足



武山さちよ歌謡ショー

九月十五日は「敬老の日」九月三日苫前町公民館において敬老会が開催され、約二百六十名の高齢者(七十歳以上)が婦人会の手料理を味わい、歌謡ショーや古丹別保育所園児によるお遊戯・婦人会による舞踊やダンスを楽しみ長寿を祝った。会場の講堂には、この日のために苫前婦人会・古丹別婦人会が真心を込めて準備した手料理がテーブルに用意され、森町長や町議会議員、ライオンズクラブ会員らの来賓を交え楽しい歓談が続いていた。今年、ライオンズクラブが提供した「武山さ

ちよ歌謡ショー」では、小気味のいい歌声に酔いしれ、握手をしながら会場を回る姿に大きな拍手が会場に響き渡り、さらに保育所園児や婦人会の舞踊・ダンスが披露され、拍手が鳴り止まなかった。中



苫前婦人会によるカラオケ&ダンス「港町十三番地」

## 三毛別開拓者魂を偲ぶ

～感想記帳拾い読み～

その五

よくぞこんな山奥に住んだものだ。偉大な開拓民の方々と亡くなられた方々のご冥福を祈ってこの地を後にします。(今日は雨が降り、PM3:00到着なので骨身にしみる静かさです。)



14.8.25 札幌市 男性  
家族で「熊嵐」を読み今日ここへ来ました。鳥肌が立つ程当時の様子が伝わりました。亡くなられた方々のご冥福をお祈りします。

14.8.29 旭川市 男性  
熊に興味があったので、訪ねました。本日は雨。1人でいると怖いですね。粉つきの音にドキッとしました。

14.9.1 大阪府 男性  
(イメージアップ苫前推進協議会)

# 第三十回高齢者スポーツ大会

9月27日苦前中学校体育館において、社会福祉協議会主催による高齢者スポーツ大会が開催された。

## 高齢者「スポーツの秋」



大会は、老人クラブを中心とした高齢者188名を、各地域別4チームに分け各競技の得点で競い合いながら、ボウリングや綱引き、各種運動競争などふれあいを通じて交流を深め合った。結果は黄色チーム(苦前・力昼・栄浜・港)が優勝を飾った。

### 第7回苦前町議会議長杯争奪

## ゲートボール大会

9月10日苦前ゲートボール場において第7回苦前町議会議長杯争奪ゲートボール大会が開催され、小雨が降りしきる中、10チーム(60名)が競技を通し、親睦交流を深めていた。

大会結果は、以下のとおり。

優勝 ひまわり(福土和江、林スエノ、服部ハル工)

新庄和子、谷友恵)

準優勝 大翔会(斎藤能正、太田市郎、竹内俊夫、竹

内富子、加藤早智子、小林とし)

三位 旭 親(大矢根輝美、真鍋一安、小林久夫、

小林ハル工、合田りつ子、小泉知子)

## ファイヤー通信

いざと云うときのため  
消火器を用意しておきましょう!

### ファイヤーQ&A

Q. 次のものに火がついた場合、消化方法について水を使用したらいけないものはどれでしょう?

(ヒント : 水と は犬猿の仲!?)

電気器具類 たき火 衣類 紙  
カーテン 石油ストーブ 天ぷら油

皆さん、ご存知ですか!

A. 電気器具類、天ぷら油、石油ストーブには、水をかけてはいけません。炎が大きくなったり、感電する危険性があります。

### 9月9日救急の日

## 応急手当普通救命技術を習得

9月9日午後6時から古丹別支署において応急手当普通救命講習会が開催され、10名の方がいざという時の対処方法について、真剣に聞き入っていた。この講習会は、平成7年度より実施され、これまで延べ1130名の方が受講されている。要請があれば、職場や団体・サークルなどへ出向き実施しますので気軽に連絡いただきたい。



火事・救急は119番!

北留萌消防組合消防署苦前支署 4-2321  
" 古丹別支署 5-4119



3Kmコースに参加する参加者（小学5・6年男子と中学生女子の部）

## 秋晴れの中 町民マラソン大会

9月21日苫前商業高校グラウンドにおいて、第26回町民マラソン大会が開催され、児童生徒や親子210名が参加し、秋空の清々しい天候の中、思い思いの走りですポーツの秋を楽しんだ。今大会参加者最年少の山田月海ちゃん（9ヶ月）親子ウォーキング）はお母さんに抱かれ無事ゴール。中学女子の部では伊藤未来選手（古中2年）が大会新記録（3km12分44秒）をマークするなど自己のベストタイムに挑戦し、他の参加者も心地よい汗を流していた。



親子でゴールする参加者

大会結果は次のとおり（一位のみ）

小学1年の部（1km）	男子 佐藤 翔太（力小）
女子 田口 萌乃（古小）	
小学2年の部（1km）	男子 川村 巧（苦小）
女子 福田 レナ（古小）	
小学3年の部（2km）	男子 伊藤 翔貴（古小）
女子 輪島 里美（羽幌）	
小学4年の部（2km）	男子 白府 研人（古小）
女子 平井 綾乃（古小）	
小学5年の部（男3k・女2k）	男子 逢坂 拓人（古小）
女子 輪島 蘭香（羽幌）	

小学6年の部（男3k・女2k）	男子 五十嵐 雄大（苦小）
女子 佐藤 綾香（古小）	
中学生の部（男5k・女3k）	男子 鈴木 文哉（古中）
女子 伊藤 未来（古中）	
一般の部（男5k・女3k）	男子 川崎 義生（古丹別）
女子 川村 里美（苦前）	

## 町長杯パークゴルフ大会で熱戦

9月7日苫前パークゴルフ場において、愛好家37名が参加し、苫前町長杯パークゴルフ大会が開催された。大会は12回目を向かえ、清々しい秋空の好天に恵まれ緑の芝生を舞台に接戦が繰り広げられた。大会結果は次のとおりです。

男子の部	女子の部
優勝 若狭 英司（力昼）	優勝 佐々木久子（古丹別）
準優勝 伊藤 実（苦前）	準優勝 田中 和子（苦前）
3位 川村 高（苦前）	3位 番場 久子（苦前）

## 新エネルギー教室で ソーラーカー作製



経済産業局、(財)新エネルギー財団が主催する「新エネルギー教室」が9月5日苫前、古丹別両小学校で行われ、4年

生以上の児童が環境にやさしい新時代へのエネルギーに関心を深めた。この教室は新エネの啓発を狙いに全国で展開され、漫才師の新エネ博士「ダムダムダン」が講師となり、小気味よいトークでおもしろおかしく、エネルギーの種類や使い方、地球温暖化による環境問題を解りやすく紹介した。また、ソーラーカー作りも行われ、石油、石炭に代わる新エネの可能性に夢を膨らませている。



## カンガルースクール サツマイモ掘り体験

9月20日カンガルースクール「芋ほり体験」が実施され、親子49名が参加しサツマイモを収穫。サツマイモは、春から池田功さん（73歳・字古丹別）の畑で丹念に育てられたもの。子ども達は、大きなサツマイモを小さな手で掘り起こしながら、なかなか抜けないサツマイモと格闘。収穫されたサツマイモは公民館へ移動し、ふかして試食され、「自分の収穫したサツマイモは、格別においしい」と言わんばかり、ほおばっていた。

# 一日図書フェスティバル

日時 10月30日(木) 10時～17時  
場所 苫前町公民館多目的ホール

本のおもしろさをたくさんの人に知っていただけるように、次のようなイベントを行います。子どもから大人までが楽しめるものばかりですので、ぜひ見に来て下さい。

## 読み聞かせについてのお話し会

読み聞かせの大切さやおすすめの本などを紹介します。

## エプロンシアター

読み手がしているエプロンにいろいろ仕掛けがあって、歌ったり踊ったりしながら本の読み聞かせをします。

## 本のリサイクルコーナー

本や雑誌の無料提供を行います。

## 展示コーナー「むかしなつかし=マンガ大集合」

鉄腕アトムや鉄人28号など昭和30年代のマンガの原作など、貴重な本を見ることができます。

## 展示コーナー「食欲の秋=料理本特集」

料理が得意な方もそうでない方もレポートリーが増えること間違いなし！

## あけぼの号からの貸出

移動図書館として各地を巡回している「あけぼの号」が所有している約3千冊の本を直接借りることができます。



## その他

布の絵本の展示

図書室利用した子供達を書いた絵の展示

工作教室(小学生対象)など

問い合わせ先 苫前町公民館(5-4076)

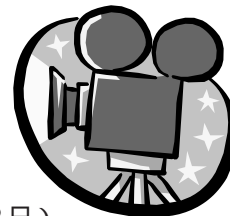
# 公民館フェスティバル

平成5年2月に苫前町公民館がオープンし本年で10年目を迎えました。

苫前町文化協会では、ささやかですが、次により「公民館フェスティバル」と称し、様々な催しを行いますので、公民館へお越し下さい。

日時 11月1日(土)～11月3日(月) 午前9時～午後8時  
(3日は、午前9時～午後6時)

場所 苫前町公民館



町民文化祭展示部門(1日～3日)

人形劇団の公演(1日・2日)

工作教室の開催(1日・3日)

優良映画上映会(1日～3日)

町内サークルの体験コーナー(陶芸・パッチワーク)

しかけ絵本の展示(1日～3日)

時間や内容については、チラシを回覧します。問い合わせ先：苫前町公民館(5-4076)

# 室内ミニサッカー大会

日時 10月25日(土)

午前9時より

場所 苫前町スポーツセンター

問い合わせ先：スポーツセンター(5-4515)

対象 小学生の部(4年生以上)

中学生の部

チーム 5人1チーム(登録は7人)

(男子の得点は1点、女子の得点は2点)

参加料 1人500円



お問い合わせ・ご相談は 苫前町公民館 ..... 電話 5 - 4 0 7 6  
苫前町スポーツセンター ... 電話 5 - 4 5 1 5  
～あなたの生涯学習、応援します～

# 健康ばんざい

## 「乳幼児の虫歯予防について」

今月の担当は松森保健師です。

今回は、乳がん・子宮がん予防についてお話しします。

### 乳がんの現状

三〇歳から六四歳までの壮年期で乳がんは女性のがんの中で罹患率（乳がんにかかる割合）、死亡率ともにトップにあり、女性四〇名に一人が乳がんになると言われています。

### 乳がんの予防法

乳がんは早期発見・早期治療で治癒を十分に期待できるがんといわれています。

### 自分自身で「しこり」を

#### 見つける自己検診法

簡単な方法は、お風呂に入った時に石けんをつけた手で乳房全体を良く触って調べ、気になる「しこり」に触れた時には、すぐに病院（乳腺外科か外科）を受診することです。乳がんは自分で発見できる数少ないがんである（「しこり」で発見される場合が八〇％）ため、その特徴を最大限に利用し、自己検診の習慣をつけましょう。

### 乳がん検診を受けましょう

これまででは視触診法のみで検診でしたが、現在では小さな触れることができないがんでも見つけ出そうと乳房のレントゲン写真（マンモグラフィ）も併用されるようになりました。そのため、視触診法のみと比べると全体のがん発見率は約三倍大きさが1cm以下の微小ながんの発見率は約二倍と高率に発見することができています。

### 子宮がんの現状

子宮がんは、発生する部位によって、子宮の入り口にできる子宮頸がん（以下頸がん）と子宮体部（以下子宮体）にできる子宮体がん（以下体がん）があります。これらのがんは発生場所が違うだけでなく、性質も全く違います。

### 早期発見でほとんど治る、

#### 子宮頸がん

日本人の場合多くが子宮頸がんですが集団検診の普及などに伴い、自覚症状がほとんどない早期に発見されることが多くない死亡率は年々低下しています。

増えはじめた子宮体がん

卵巣がん

頸がんが減少傾向にある一方、最近、体がんや卵巣がんが増加しています。体がんの症状のほとんどが不正出血です。

### がんを恐れず、毎年検診

#### 早期発見こそすべて



子宮がんは、どちらも早期に発見されればほとんど治ります。

三〇歳を超えると子宮がんにかかる率が高くなります。症状がなくても、閉経しても年一回は検診を受けましょう。他に検診では、希望者に超音波検査を実施しており、子宮筋腫、卵巣腫瘍の有無がわかります。

### 当町の検診予定

12月14日（日）午前午後  
 12月15日（月）午前のみ  
 苦前町公民館  
 苦前町福祉センター

詳細は回覧をご覧ください。定期的に検診を受診し、早期発見に務め、がんから身を守りましょう。

## 介護・福祉 Q&A

# 高額介護サービス費って何ですか？

介護保険には、高額介護サービス費の支給という制度があります。これは、自己負担する金額の上限を設定し、一定額を超えたときに申請（申請書、領収書の提出）すると差額が後から戻ってくるものです。

同じ月内に利用した介護保険サービスの自己負担合計額（同じ世帯内に複数の高齢者がいる場合は、世帯内で合算することができる。）が一定額を超えたときに利用できます。上限額は右の表のとおりです。



### 高額介護サービス費の上限（世帯合計）

一般世帯	37,200円
世帯全員が住民税非課税	24,600円
生活保護の受給者 世帯全員が住民税非課税で 老齢福祉年金の受給者	15,000円

自己負担した費用金額が上記金額（食事代や日常生活費を除く）を超えた場合、超えた費用が返還されます。

お問い合わせ先  
 苦前町役場町民課しあわせ係  
 （4-2211内線273）



みんなで築く

すこやかライフ

豊かな老後

国民健康保険・老人保健ガイド

人間ドックの受診料を助成します

苦前町国保では、平成十五年度の保健事業の一環として、国保加入者の人間ドック受診を促進し、健康の保持・疾病の早期発見と重症化防止による国保医療費の抑制を図るため、苦前町国保加入者が人間ドックを受診した際に支払う受診料金の一部助成を次のとおり実施しています。

受診を予定されている方は、内容など確認のうえ申し込みされますようお願いいたします。

助成の対象となる方は

人間ドックを受診する時点で苦前町国民健康保険に加入している方で、次の条件を満たす方



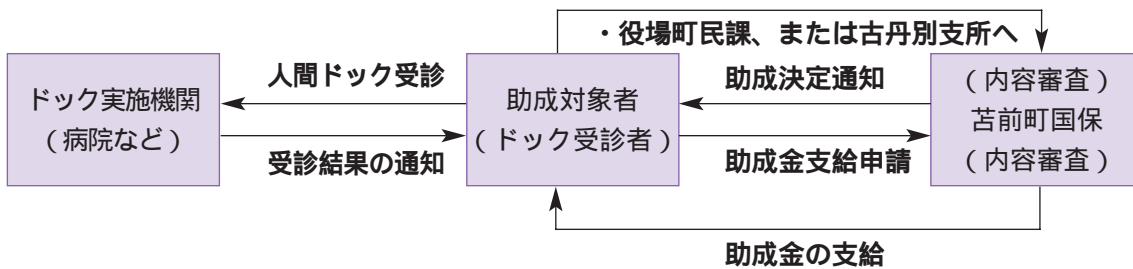
受診時の年齢が満四〇歳以上の方

前年度分までの保険税を滞納していない世帯に属する方

助成の額

一件につき二万円を上限に助成します。

人間ドック受診料金助成申請（事前申請）



不明な点などについては、町民課しあわせ係（TEL 4 - 2 2 1 1、内線 2 7 1）までお問い合わせください。

Dr.須貝の小児科病棟24時

子どもの症状の見分け方やその対処 **こどもの痛み（あるいは泣く）(1)**

こどもが痛みを訴えているとき、親は不安になるものです。異常でないことを確認するだけでも、病院に相談したり、受診したりしておくといいい場合があります。今回からは、こどもの『痛み』あるいは痛みを訴えられない赤ちゃんなどの「泣く」を取り上げて、その見方を考えることにしましょう。痛みには、たいいていそれを起こしている「きっかけ」があり、小さな赤ちゃんでも何か目に付く症状が見つかるものです。まず、次のことを確かめてみましょう。

- 1) 痛みは身体のどの部位ですか。  
(頭、お腹、腕、足、首、胸など)
- 2) 痛みはいつから始まりましたか。
- 3) 痛みが始まる直前、こどもはどうしていましたか。  
(遊んでいた、眠っていた、何か食べていた、具合が悪そうだった、など)
- 4) 熱はありますか。

- 5) 風邪の症状はありますか。
  - 6) 風邪のような症状はありますか。
  - 7) 下痢か便秘をしていますか。
  - 8) 痛みがある以外、何か行動に変わったところがありますか。(元気はありますか、ぐったりとしていますか、遊ぼうとしていますか。)
  - 9) 痛みはずっと続いているようですか、それとも簡単に気を散らすことができそうですか。
- これらの情報が、診断と治療に最も効果的なことです。赤ちゃんは泣く以外に訴える手段がないので、痛いとは限りません。痛み以外の原因で一番多いのは「コリック(夕暮れ泣き)」です。泣き止まないこどもを車に乗せて一走りした経験のある方も多いでしょう。これでご機嫌になるなら病気ではありません。(ただし、車から降りたら、また泣くでしょうが・・・)

北海道立羽幌病院



全国地域安全運動の実施

防犯協会と警察は、自治体や地域の皆さんと連携し、犯罪や事故などによる被害を未然に防止し、安全で安心して暮らせる地域社会、地域環境を作るため次のとおり「全国地域安全運動」を行います。

運動スローガン

「みんなでつくろい安心の街」

運動の期間

10月11日～10月20日

運動期間中は、各地域で侵入犯罪や街頭犯罪等を未然に防止するため防犯診断や防犯訓練等さまざまな活動が行われますので、多くの皆さんが参加されるよう呼びかけています。

羽幌警察署

マイプランをしつかりと

国民年金

年金の支給について  
(老齢基礎年金)



老齢基礎年金は、原則保険料を納めた期間と免除された期間を合算して25年以上ある方が65歳になったときに支給されます。支給額は、20歳から60歳までの40年間で、すべて保険料を納付した場合に七九七、円が支給されます。(保険料納付期間により支給額が変わります。)

国民年金のみに入っていた方は、裁定請求書に必要書類を添付し、市町村役場に提出します。裁定請求書は役場の窓口へ備え付けてあります。年金の支給開始は65歳ですが、本人の希望によって支給時期を早めたり、遅らせたりすることができます。

繰上げ請求をした場合は、裁定請求が受理された日の翌月から支給されますが、受け取る年金額は、本来の受給できる額よりも減額されて支給され、65歳

になっても引き上げられることはいないため一生減額されたままの年金を受けることとなります。また、年金を受けとつてからは、年金の増額を図るため請求の取消しを申し出ても、裁定の取消しや変更はできなく、障害基礎年金や寡婦年金が受けられないなど、不利な点も多いため、請求をする場合は十分に注意しなくてはなりません。

繰下げ請求をした場合は、本来の老齢基礎年金額に、65歳になつた月から繰下げ支給の申し出を行った月の前月までの月数に応じた割合で計算した額が加算されます。

なお、支給の繰上げまたは繰下げはその方によって条件や年金の計算方法等が異なりますので、希望される場合は、役場町民課住民係までご相談ください。

「厚志に感謝します」

各町内会へ寄付

(力昼町内会へ)

力昼 白畑 トシエ様

自作パソコン等の料金表

デスクトップパソコン	各3,200円
ノートパソコン	
液晶ディスプレイ	
液晶ディスプレイ一体型パソコン	各4,200円
CRTディスプレイ	
CRTディスプレイ一体型パソコン	

\*なお、ワープロ、プリンターは従来どおりです。パソコンを直接「きらりリサイクル工房」へ搬入することはできません。詳しくは役場町民課けんこう係まで。

10月1日から  
パソコン等の収集方法及び  
収集料金が変わります

平成15年10月1日から始まるPCRサイクルに伴い、自作パソコン(各メーカー純正パソコンではなく、自分で組み合わせたもの)は、「粗大ゴミ」で収集します。なお、メーカー純正パソコンは各メーカーにおいて回収することになっております。

自作パソコンを排出するときは、必ずデータを消去してください。

風力発電の売電状況

(町営分)

15年の実績(1月～8月分)

25,768,695円

平成15年8月分の実績

・供給電力量

158,160 kWh

1,984,512円

(設備利用率9.66%)

苫前町の交通事故情報

平成15年8月末現在

発生件数 死者数 負傷者数

9件 0人 15人

交通事故死ゼロ日数は

8月31日現在で470日

10月

町税の納期

今月は

道町民税(第三期)

国民健康保険税(第三期)

介護保険料(第三期)

の納入月です。

納期内納入に

ご協力願います。



### 地域の福祉、みんなで参加

今年も10月1日から赤い羽根共同募金運動が始まります。地域の福祉活動を支えるため、今年も皆様のご協力をお願いいたします。



共同募金  
**赤い羽根募金**

10月1日～12月31日

### 朝鮮半島・台湾出身の旧軍人軍属等であった皆さん及びその遺族の皆さんへ

戦没者の遺族の方には 甲慰金 260万円  
 重度戦傷病者の方には 見舞金等 400万円を支給

**対象となる方** 特別永住者として日本に永住している方(帰化された方を含む。)など次の方

昭和12年7月7日以後公務傷病にかかり、これにより昭和16年12月8日以後死亡された方

昭和12年7月7日以後公務傷病にかかり、これにより重度障害の状態にある戦傷病者の方(重度戦傷病者)

平成13年3月31日以前に死亡された重度戦傷病者のご遺族(の該当者を除きます)

**請求期限** 平成16年3月31日

お心当たりの方はまず下記機関へご相談を!

総務省大臣官房管理室 甲慰金等支給業務室  
 〒105-0001 東京都港区虎ノ門1-18-1虎ノ門第10森ビル  
 TEL 03-3539-7830

### 自動車点検整備推進運動実施中

(重点実施期間 10月1～31日)

人とクルマの安心と安全のために。  
 あなたのクルマは、あなた自身が責任を持って健康管理しましょう。点検があなたもクルマも守ります。  
 「日常点検」「定期点検」を行いましょ。

国土交通省のホームページをご覧ください。  
<http://www.tenken-seibi.com>

### 貸金業苦情相談

～お悩みの方はお気軽に相談ください～  
 北海道では、フリーダイヤルを設置し、貸金業利用者からの苦情相談を受け付けています。通話料は無料です。

電話番号 フリーダイヤル 0120-1-78372  
 受付日 毎週月曜日と金曜日(祝祭日、12/29～1/3除く)  
 受付時間 10:00～12:00 13:00～16:00  
 受付内容 貸金業に関する苦情の申し立てまたは相談

### 国税の電子申告・納税が利用できます。 ～国税電子申告・納税システム運用開始～

利用開始時期 平成16年6月より  
 利用できる内容 所得税、法人税及び消費税の申告  
 全税目の納税  
 申請・届出等(電子納税証明書交付申請含)  
 利用できる方 インターネットを利用できる方で、電子証明書を取得している方  
 詳しくは、e-Tax ホームページ (<http://e-Tax.nta.go.jp>) へ

### 行政相談週間

10月20日～26日

温かい心でお聞きします。  
 いま、あなたは役所の仕事について、お困りのこと、納得のいかないこと、希望することなどありませんか。  
 例えば・・・

交差点に水がたまり、車が通るたびに飛散し、歩行者が迷惑を受けている。  
 交通信号機がなく、危険である。  
 許可申請したが、なかなか許可されない。

行政相談は、このような皆さんからの苦情、要望などを総務庁長官から委嘱を受けた相談員がお聞きし、解決を図ります。この期間の中で、苫前町担当の宇草哲夫行政相談員が次により行政相談所を開設しますので、お気軽にご利用ください。

とき 10月22日(水)  
 ところ 苫前地区 福祉センター(10:00～11:30)  
 古丹別地区 町公民館(13:30～15:00)

### 戸籍の小箱

ご成長をお祈り  
 申し上げます

慎んでお悔み  
 申し上げます

氏名	父・母	出生日	住所
加納 勇貴(長男)	喜雄/由香	8月15日	古丹別
小田 一		8月16日	古丹別
秋山 モト		8月17日	古丹別
遊佐 裕		8月22日	古丹別
白畑 榮吉(78歳)		9月3日	力登

古丹別保育所の園児の作品

「盆おどり」

青組 6歳  
くぼ あんなちゃん  
きものがじょうずにか  
けました。



「ちょうとおはな」

桃組 4歳  
いとう みつひろくん  
ハサミできるのがむず  
かしかったです。



「いもむし」

赤組 2歳  
さいとう はなちゃん  
かおがじょうずにか  
けました。



「だいすきなスイカ」

青組 6歳  
いわたり りょうかちゃん  
とっても大好きなス  
イカをおいしいそうに  
食べているところが  
じょうずにかきました。



「おばけ」

桃組 5歳  
なかや みずきちゃん  
ひのたまをたくさん  
かきました。



「いぬ」

黄組 4歳  
まつたに まなかちゃん  
まわりのお花がじょう  
ずにかけたとおも  
います。



「おとうと」

青組 5歳  
かのう まゆちゃん  
たのしみにしていたお  
とうとが生まれて、と  
てもうれしいところを  
かきました。



「きんぎょ」

黄組 4歳  
かとう くるみちゃん  
顔をよこむきにかく  
のがむずかかった。



このコーナーは、町内の保育所（園）・小・中学校・高校の園児や児童生徒の作品を紹介するコーナーです。一人でも多くの作品を紹介したいと思っています。十一月号の予定は苫前商業高校の生徒のみなさんです。

人のうごき

人口 / 4,346人 (-10)  
男 / 2,055人 (-6)  
女 / 2,291人 (-4)  
世帯 / 1,792世帯 (-4)  
8月31日現在 ( )内前月比



めらる。モラルが求

前商業高校前バス停。バス停の入り口ドアが破壊され、窓ガラスが散らばっていた。大変残念なことである。地域の皆さんが日頃利用する道路や

昨年、ゴミ分別が本格的に開始され、日々悪戦苦闘しながら毎日ごみ収集が行われている。そんな中、先月9月13日心な



編集雑記帳